



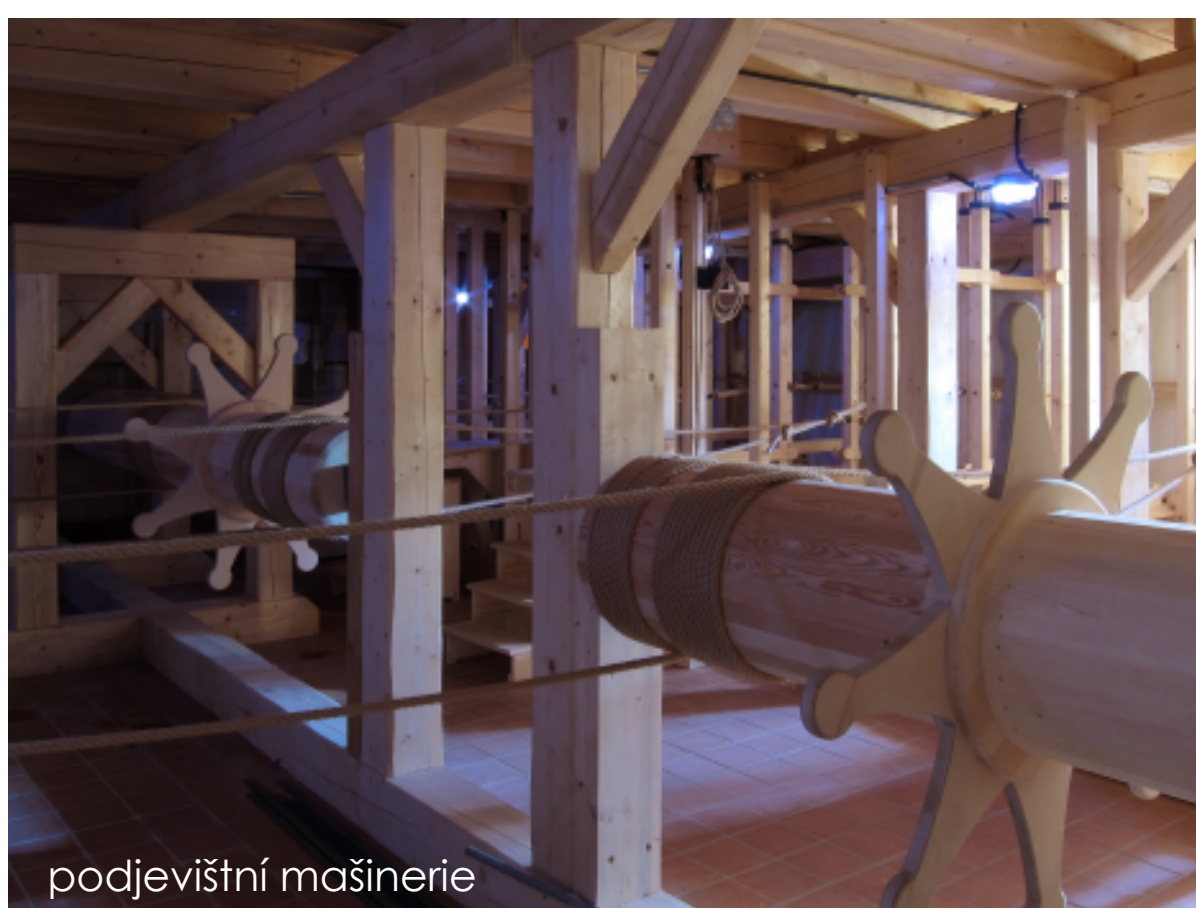
pohled ze zámeckého parku



průhled z jeviště do hlediště



hlediště



podjevištní mašinerie



jeviště

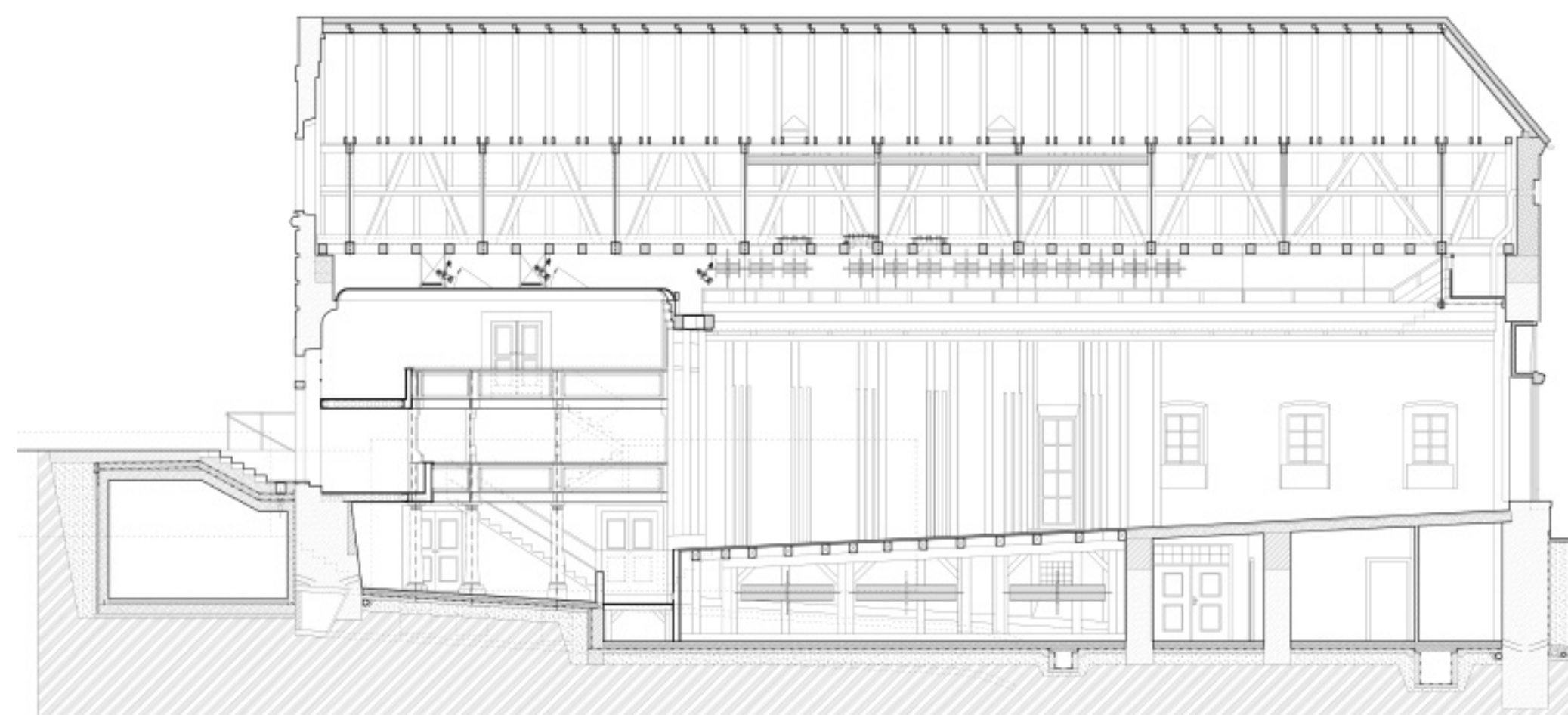


prostor jevištních lávek



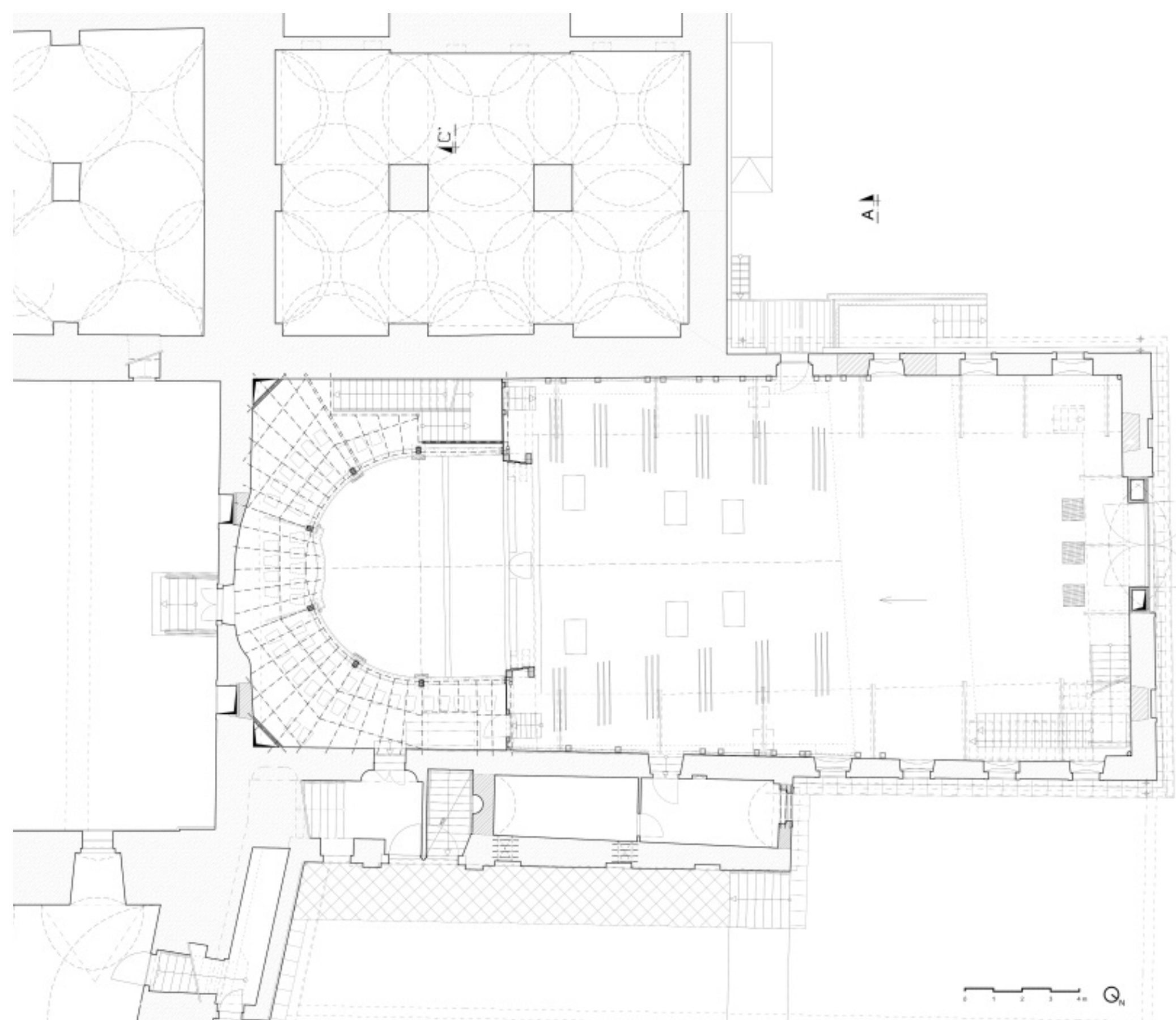
krov - provazník

Barokní zámecké divadlo, velkoryse přestavěné v roce 1790 lichtenštejnským dvorním architektem Rudzinským na špičkovou scénu s vynikajícím technickým vybavením, existovalo ve Valticích do šedesátých let 20. století, kdy bylo zcela zlikvidováno jeho vnitřní vybavení. Z původní divadelní budovy se zachovaly v podstatě jen obvodové stěny. Dochovalo se ale i částečné zaměření z doby před demolicí z r. 1963 a několik fotografií z 19. a 20. století, což umožnilo uvažovat o projektu obnovy funkčního barokního divadla. Původní koncepce Barokního divadelního studia byla rozšířena tak, aby splnila požadavky projektu EU IOP na soudobý divadelní provoz i na historicky koncipované inscenace. Funkční barokní divadlo, které umožňuje produkce bez přísné památkové ochrany, se tak stalo světově unikátní tvůrčí dílnou pro soudobé i historické divadelní experimenty včetně autentických barokních světelných efektů. Interiér je koncipován jako prostorová, tvarová a akustická replika původního divadla, doplněná o světelné a technické vybavení, nezbytné pro provoz divadla z dnešního hlediska. Cílem byl interiér nadčasový, prostor s intelektuálním nábojem, kde obnovené klasické tvarosloví, sjednocené teplou barevností dřeva, zpracovaného na vysoké řemeslné úrovni, vytváří spojenci mezi minulostí a současností. Divadlo slavnostně otevřela barokní opera Domenica Sarriho dne 12. září 2015, přesně 225 let od prvního představení v roce 1790.



1947

Valtice (Feldsberg), the main residence of the Liechtenstein princes, was an important centre of Baroque culture. The chateau Theatre was substantially rebuilt by the architect Karl Rudzinski in 1790, making it one of the best-equipped theatres in the Austrian Empire. In the 1960's the whole interior of the Theatre building was destroyed, but the shell of the original building survived and some plans and photographs documenting its appearance before it was destroyed have survived, too. Thus, it became possible to reconstruct the baroque theatre in the original spatial and functional design. The theatre reconstructed in this manner could then serve as an experimental Baroque Theatre Studio as it would not be an authentic historic monument. At the same time, it would be possible to use it for modern theatre performances, audiovisual history programs and other projects according to the EU IOP grant conditions. The completed Valtice Theatre is now a functioning base for modern and historical opera, drama and ballet performances, a true workshop for creative theatrical arts. There is a unique chance to experiment with authentic Baroque lighting effects and with the complex stage equipment based on historical principles. The interior of the theatre was designed as a spatial, proportional and acoustic replica of the original theatre supplemented with lighting and technical equipment for contemporary purposes. The architects aimed for a "timeless" interior, an intellectual space, where the classical morphology is renewed in golden shades of traditionally-crafted wood. The Theatre's official opening took place on September 12th, 2015, just 225 years after the first performance in 1790.



2014



2014



Valtické zámecké divadlo - Valtice Castle Theatre

Místo stavby: Státní zámek Valtice
 Autoři projektu obnovy divadla: Hulec & Špička Architekti
 Architekti: Mikuláš Hulec, Daniel Špička, Matěj Boháč

Generální projektant: Satra spol. s r.o.
 Dodavatel stavby: PSJ a.s.
 Investor stavby: Národní památkový ústav NPÚ
 Kolaudace: VAL-2146/2015, 29. 7. 2015